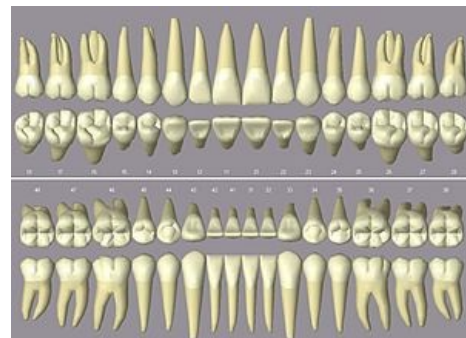


# Dolní stálé řezáky

Dolní stálé řezáky si jsou tvarem velmi podobné, liší se pouze velikostí. Dolní střední stálý řezák je nejmenší stálý zub. Obecně jsou dolní stálé řezáky gracilní, a proto i špatně proteticky využitelné. Také je zde časté stěsnání a s tím související rotace. Korunka má tzv. dlátovitý tvar. Jedná se o pilíře III. třídy dle Voldřicha.

- **Labiální ploška** je mírně konvexní s hladkým povrchem. Na incizní hraně je podobně jako na horním antagonistovi zoubkování.
- **Linguální ploška** je mírně konkávní se zřetelným tuberculum dentale. Okrajové aproximální lišty jsou u těchto zubů málo výrazné.
- **Aproximální plošky** mají tvar trojúhelníku a na incizní hranu přecházejí pod pravým úhlem.
- **Kořen středního dolního řezáku** je rovný, kónický a ze stran oploštělý. **Kořen postranního dolního řezáku** má poměrně často distální sklon. Oba mají podélnou rýhu po stranách kořene.



Zuby člověka

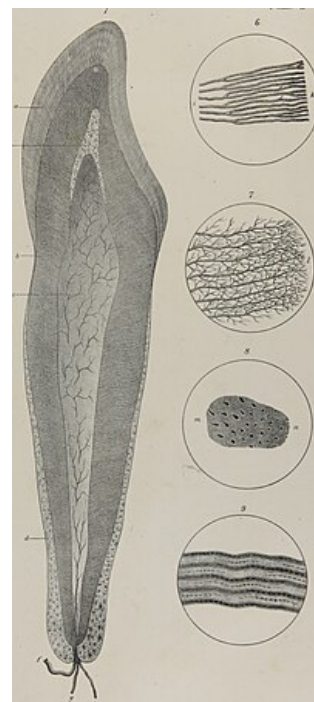
## Odkazy

### Související články

- Horní střední stálý řezák
- Horní postranní stálý řezák
- Horní stálý špičák
- Dolní stálý špičák

### Použitá literatura

- JANSOVÁ, K a M EBER. *Preklinická stomatologie : I. část - morfologická. 2.*, dopl. vydání. Olomouc : Vydavatelství Univerzity Palackého, 1996. 72 s. s. 39–55. ISBN 80-7067-596-9.
- ŠEDÝ, Jiří a René FOLTÁN. *Klinická anatomie zubů a čelistí. 1.* vydání. Praha : Triton, 2010. ISBN 978-80-7387-312-7.



Řezák