

Os occipitale

Kost týlní je kost tvořící zadní (dorsální) stěnu mozkovny. Připomíná tvar trojúhelníkovité naběračky, dělí se přitom na několik anatomických částí. Uprostřed baze se nachází týlní otvor **foramen magnum**, který zajišťuje průchod prodloužené míchy (a dále samotné míchy) a cév do páteře.

Anatomické struktury

Pars basilaris

Základnu tvoří kost směřující ventrálně od foramen magnum ke klínové kosti. Obsahuje útvary:

- **clivus** – svah ve vnitřku lebky, který se zvedá od týlního otvoru ke kosti klínové, klade se na něj a. vertebralis;
- **tuberculum pharyngeum** – hrbolek na lebeční bazi, kam se upíná hltan.

Partes laterales

Boční části této kosti jsou v páru uloženy zevně od týlního otvoru. Obsahují:

- **condyli occipitales** – pár vyvýšenin, na který v atlantookcipitálním (kloub nosiče a týlní kosti) skloubení přiléhá atlas;
- **canalis nervi hypoglossi** – napříč skrze kondyly (transverzálně) tudý probíhá XII. hlavový nervus hypoglossus;
- **fossa condylaris** – jamka za kondylem, zní vede do nitra lebky canalis condylaris;
- **canalis condylaris** – kanál obsahující spojky extrakraniálních a intrakraniálních žil, uložen dorsálněji za kondyly;
- **incisura jugularis** – zářez na vnějším okraji bočních částí, obsahuje processus jugularis, spolu s přilehlou temporální kostí vytváří **foramen jugulare**;
- **processus jugularis** – výběžek z pars lateralis za incisura jugularis, odpovídá processus transversi obratle;
- **processus intrajugularis** – rozděluje foramen jugulare na ventromediální a dorsolaterální část.

Squama occipitalis

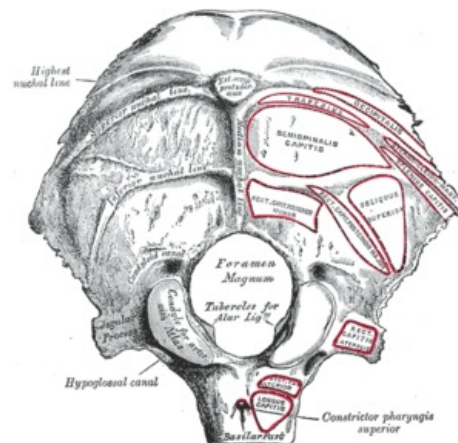
Šupina kosti týlní obsahuje oddíly rozlišované podle vzniku, tj. část desmogenně osifikovanou a část chondrogenně osifikovanou. V podstatě lze říci, že chondrogenní část přiléhá k foramen magnum a desmogenní částí je trojúhelníkovitý zbytek šupiny odstupující od části chondrogenní.

Zevní strana šupiny obsahuje:

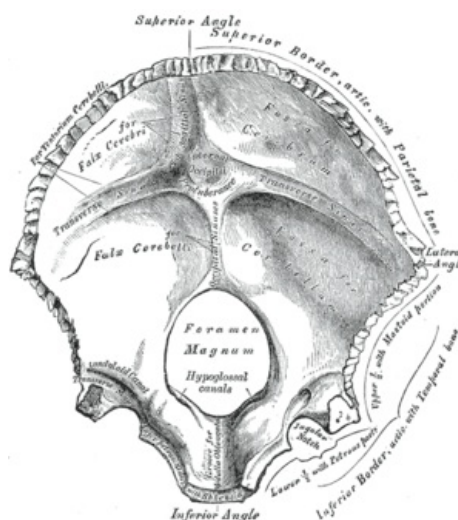
- **protuberantia occipitalis externa** – výrazný hrbol (dobře hmatatelný na týlu hlavy, především u mužů), od něj se rozbíhají kostěné linie:
 - **linea nuchalis suprema** – nejvyšší z lišt, místo úponu povrchové šíjové fascie;
 - **linea nuchalis superior** – blízko předchozí lišty, pro úpon m. trapezius;
 - **linea nuchalis inferior** – nejkaudálnější, místo úponu vazivových sept mezi vrstvami šíjových svalů.
 - **crista occipitalis externa** – pro úchyt lig. nuchae.

Vnitřní strana šupiny obsahuje:

- **protuberantia occipitalis interna** – obdobný hrbol jako zvnějšku uprostřed vnitřní šupiny;
- **eminentia cruciformis** – kostěnné vyvýšeniny připomínající kříž (sagitálně-transverzální);
 - na nich nalezneme otisky žilních splavů – **sulcus sinus sagittalis superioris** (kraniálně od protuberantia), **sulcus sinus transversi** (bilaterálně od protuberantia), **sulcus sinus sigmoidei** (pokračování transversálního otisku směřující na spánkovou kost).



Pohled na dorsální stranu (s úpony svalů)



Pohled na vnitřní stranu

Eminentia cruciformis rozděluje vnitřní šupinu na čtyři jámy, které se označují podle obsahu mozku na fossae cerebrales a mozečku na fossae cerebellares.

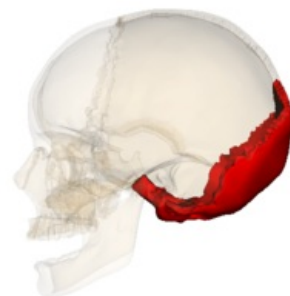
Nejčastější variace

Vznikají zejména ve švu lambdovém a v desmogenní části šupiny kosti. Jedná se o ossa suturarum (Wormiana), čili samostatné kůstky ve švu. Desmogenní část se může vyvinout v samostatnou os interparietale. V chondrogenní části se objevuje processus paramastoideus na pars lateralis, přespočetný obratel kolem foramen magnum nebo splývající atlas s týlní kostí.

Spojení kosti týlní s okolím

Ventrálně se okcipitální kost spojuje chrupavkou s kostí klínovou v **synchondrosis sphenoccipitalis**, spojení se mění na synostosis v 18.–20. roku života.

Sutura lambdoidea, čili pilovitý šev tvaru písmene **λ**, upevňuje týlní kost s kostí temenní na šupině.



Sagitální pohled

Odkazy

Související články

- Kosti neurocrania

Použitá literatura

- ČIHÁK, Radomír. *Anatomie I*. 2. vydání. Praha : Grada, 2001. 516 s. s. 136-139. ISBN 978-80-7169-970-5.