

Arteria carotis interna

A. carotis interna je jednou ze dvou hlavních větví a. carotis communis. Vzniká jejím rozdělením v trigonum caroticum, které se nachází na úrovni horního okraje štítné chrupavky.

Oblast zásobení

Zásobuje obsah očníce i s koulí oční, oční víčka, kůži čela a hřbetu nosního, sliznice středoušní dutiny, dva okrsky pleny mozkové, hypofýzu a mozek.

Průběh a větvení

Při rozdělení jde dorsolaterálně a druhá větev a. carotis externa ventromediálně. A. carotis interna poté pokračuje kraniálně pod bází lebeční a skrze canalis caroticus do dutiny lebeční. Cestou se dostává mediálně, blíž ke stěně hltanu a pak do spatium retrostyloideum. V celém svém průběhu je v nervově-cévním svazku krčním. Na krku nevysílá žádné větve.

- **Sinus caroticus** je rozšířený začátek tepny, v jehož stěně se nachází tlakové receptory informující o změně krevního tlaku. Signál je veden nervovou cestou prostřednictvím r. sinus carotici z n. glossopharyngeus. Stlačením a. carotis interna v místě sinusu dojde reflektoricky k poklesu krevního tlaku.

Před vstupem do canalis caroticus probíhá a. carotis interna ve tvaru prohnuté kličky a další esovitou kličku pak tvoří canalis caroticus. Z něj vystupuje kraniálně a dál pokračuje ventrálně konvexním průběhem v sinus cavernosus. Tento průběh označujeme jako **karotický sifon**. Po výstupu z canalis caroticus je tepna na boku těla kosti klínové v sulcus caroticus.

V canalis caroticus a v sinus cavernosus vysílá tepna jen drobné větve. K hlavnímu dělení dochází po proražení skrze sinus cavernosus nad povrchem tvrdé pleny. Podle průběhu se a. carotis interna dělí na **pars cervicalis, pars petrosa, pars cavernosa a pars cerebialis**.

Pars cervicalis

nemá větve.

Pars petrosa

- aa. caroticotympanicae: drobné větévky pronikají z canalis caroticus do sliznice středoušní dutiny.
- a. canalis pterygoidei - vstupuje s nervem do canalis pterygoidei

Pars cavernosa

Zásobuje okolní útvary.

- r. ganglii trigeminalis
- rr. nervorum
- r. meningeus
- r. basalis tentorii
- r. marginalis tentorii
- r. sinus cavernosi
- a. hypophysialis inferior

Pars cerebialis

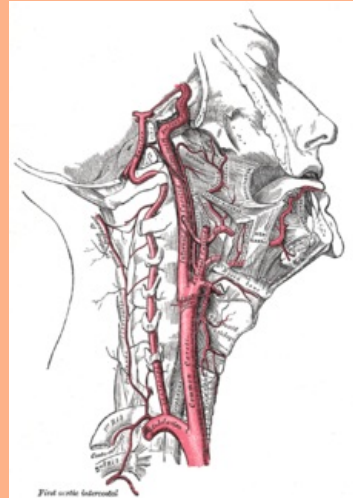
A. hypophysialis superior

- Odděluje se těsně pod bází mozkovou a vstupuje do horní části stopky hypofýzy.

A. ophthalmica

arteria carotis interna

vnitřní krkavice



A. carotis communis se větví na a. carotis interna et externa

TA A12.2.04.006 (<https://ifia.unifr.ch/Public/EntryPage/TA98%20Tree/Entity%20TA98%20EN/12.2.04.006%20Entity%20TA98%20EN.htm>)

Odstupuje z a. carotis communis

Větve pars cervicalis, pars petrosa, pars cavernosa a pars cerebialis

Konečné větve **petrosa** (aa. caroticotympanicae), **cavernosa** (r. ganglii trigeminalis, r. sinus cavernosi, a. hypophysialis inferior), **cerebialis** (a. hypophysialis superior, a. ophthalmica, a. choroidea anterior, a. cerebri anterior, a. communicans anterior, a. cerebri media, a. communicans posterior)

- Začíná z obloučku a. carotis interna, jde dopředu do canalis opticus. Zprvu leží laterálně od silného n. opticus, který po vstupu do očníce překročí a pokračuje směrem k vnitřnímu hornímu úhlu očníce.
- Zásobuje celý obsah očníce i s koulí oční, oční víčka, kůži čelní krajiny a hřbetu nosního. Její větve jsou:
 - **A. centralis retinae** – poměrně tenká větev, která vniká do n. opticus a s ním jde na nitrooční plochu sítnice.
 - **A. lacrimalis** – směřuje dopředu do zevní horní části očníce, pro slzní žlázu a spojivku oka. Má spojku do a. meningeal media.
 - **Aa. ciliares et musculares** – tepny pro oko a větve do očních svalů.
 - **A. supraorbitalis** – jde pod stropem očníce do incisura supraorbitalis a odtud vzhůru do kůže a svalů čela.
 - **A. ethmoidalis posterior** – míří do stejnojmenného otvoru vnitřní stěny orbity, odtud do cellulae ethmoidales posteriores.
 - **A. ethmoidalis anterior** – prochází skrze foramen ethmoidale anterior, pak skrze lamina cribrosa od přední jámy lebeční, kde vysílá **r. meningeus anterior** pro tvrdou plenu.
 - **Aa. palpebrales mediales** – do vnitřní strany horního i dolního očního víčka, kde anastomosují s rr. palpebrales laterales.
 - **A. supratrochlearis** – jako jedna z konečných větví skrze incisura supratrochlearis končí v kůži a svalech čelní krajiny.
 - **A. dorsalis nasi** – druhá z konečných větví přechází na kořen a hřbet nosu a anastomózuje s větvíčkami z a. facialis.

A. choroidea anterior

Jde k vnitřní ploše spánkového laloku mozku a odtud do stěny postranní komory mozkové. Tam se větví v **plexus choroideus ventriculi lateralis**.

A. cerebri anterior

Pokračuje mezi obě polokoule mozkové a pak kolem corpus callosum dozadu. Větví se po mediálním povrchu čelního a temenního laloku polokoule velkého mozku a přes okraj těchto laloků přesahuje na úzký pruh jejich superolaterální plochy.

A. communicans anterior

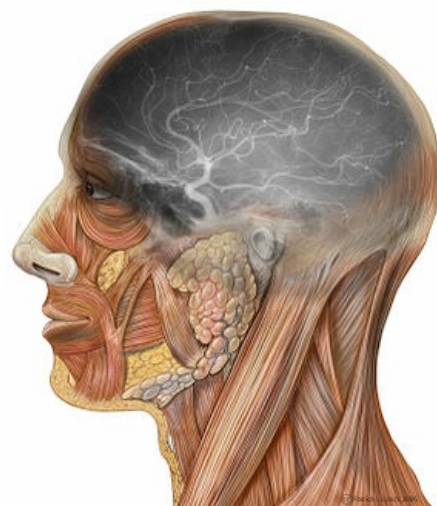
Krátká příčná tepna, spojuje pravou a levou a. cerebri anterior. Je to místo častého výskytu aneurysmat.

A. cerebri media

Míří zevně do postranní jámy mozkové a odtud se větví k zevní ploše mozkové polokoule.

A. communicans posterior

Odstupuje přímo z kmene a. carotis interna nebo ze začátku a. cerebri media a spojuje se s a. cerebri posterior.



Angiogram

Odkazy

Externí odkazy

- HORKÝ, Drahomír a Květoslava NOVÁKOVÁ. *Morfologie orofaciálního systému pro studenty zubního lékařství* [online] . 2. vydání. Publikováno online. 2011. Dostupné také z <<https://mefanet.upol.cz/clanky.php?aid=58>>. ISBN 978-80-244-2702-7.

Související články

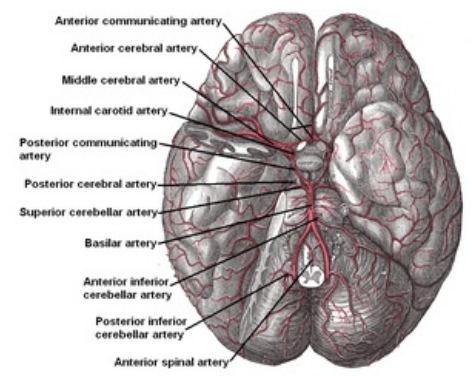
- Aorta
- Arteria carotis communis
- Arteria carotis externa
- Nervově-cévní svazek krční
- Nervus glossopharyngeus

Použitá literatura

- ČIHÁK, Radomír. *Anatomie III*. 1. vydání. Praha : Grada, 1997. 672 s. ISBN 80-7169-140-2.



Angiogram



Výběr větví arteria carotis interna