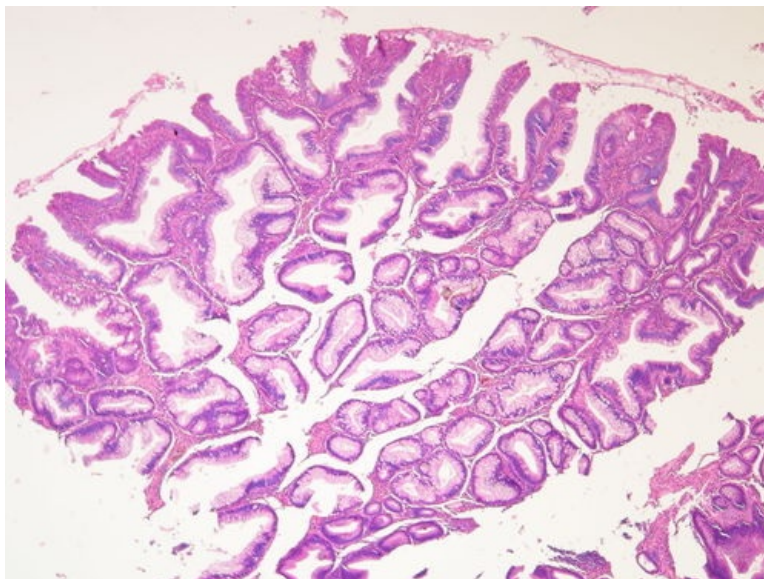
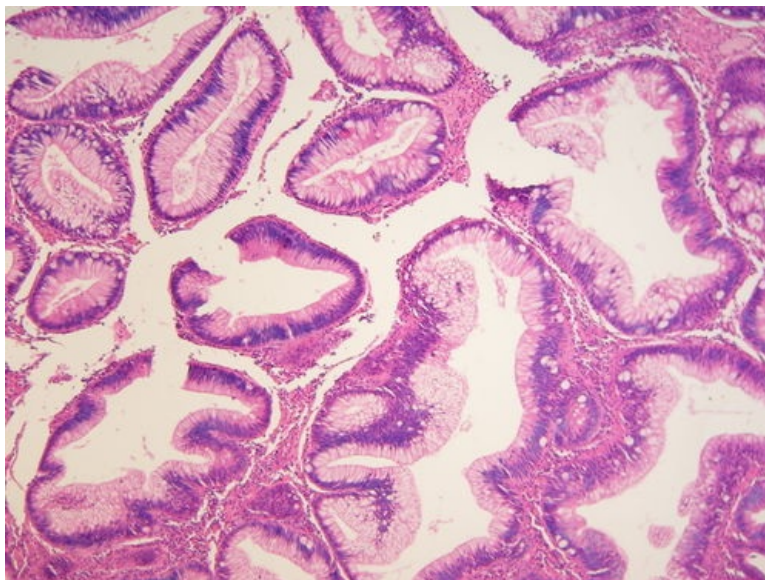


# Polypózní adenom rekta (preparát)

Přehledné zobrazení



Zvětšení



**Polypózní adenom rekta** je relativně častá nádorová polypózní prekancerózní léze tlustého střeva, v tenkém střeve je mnohem vzácnější. Mohou být buď solitární, nebo vícečetné, nebo se mohou vyskytovat ve velkém množství = **adenomatózní polypóza**.

## Histologie

 Podrobnější informace naleznete na stránce *Tlusté střevo (preparát)*.

## Příčina

## Patogeneze

 Podrobnější informace naleznete na stránce *Polypy tlustého střeva*.

## Makroskopie

Květákovitý útvar, roste **exofyticky** ze sliznice střeva do lumina, kdekoli v tlustém střevě, ale polovina je lokalizována v **rektosigmoideu**.

## Mikroskopie

Vlastní nádor je tvořený tubulárně, tubulovilózně či vilózně uspořádanými žlazkami, s cylindrickými epitelii s hyperchromními jádry, s low grade nebo high grade dysplastickými změnami. Nemusí nutně vykazovat známky hlenotvorby.

### Podle histologické stavy se rozlišují 3 typy

- **tubulární** (>75 % tubulární složky) – kulovitý, stopkatý; mezi adenomy nejčastější (cca 80 %)
- **vilózní** (>75 % vilózní složky) – široký, přisedlý se sametovitým povrchem, (cca 5-15 %)
- **tubulovilózní** (25–75 % vilózní složky) – kombinace obou, (cca 5-15 %)

### Klinické projevy

### Výskyt

### Prognóza

Riziko maligního zvratu se liší podle histologického typu, velikosti, počtu a stupně dysplastických změn. Low risk adenomy jsou definovány jsou 1-2 tubulární adenomy menší než 10 mm. High risk adenomy jsou definovány počtem 3 a více, tubulární adenomy  $\geq 10$  mm, adenomy s vilózní komponentou nebo high grade dysplastickými změnami.

### Odkazy

### Související články

- Polyp
- Polypy tlustého střeva
- Kolorektální adenom
- Familiární adenomatózní polypóza

### Externí odkazy

- Polypózní adenom rekta (virtuální preparát) (<http://www.patologie.info/vip/preparat.php?detail=35>)

### Použitá literatura

- POVÝŠIL, Ctibor, Ivo ŠTEINER a Jan BARTONÍČEK, et al. *Speciální patologie*. 2. vydání. Praha : Galén, 2007. 430 s. ISBN 978-807262-494-2.
- BRYCHTOVÁ, Svetlana a Alice HLOBILKOVÁ. *Histopatologický atlas*. 1. vydání. Praha : Grada, 2008. 112 s. ISBN 978-80-247-1650-3.