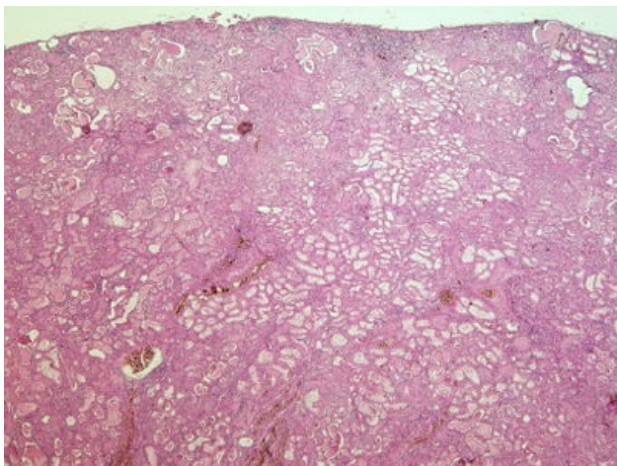
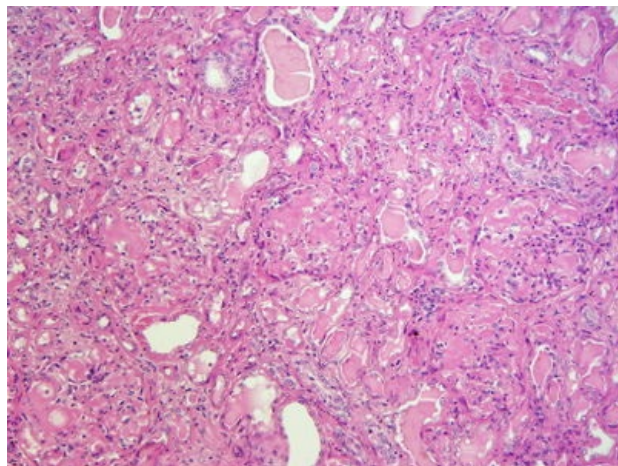


# Sekundární amyloidóza ledvin (preparát)

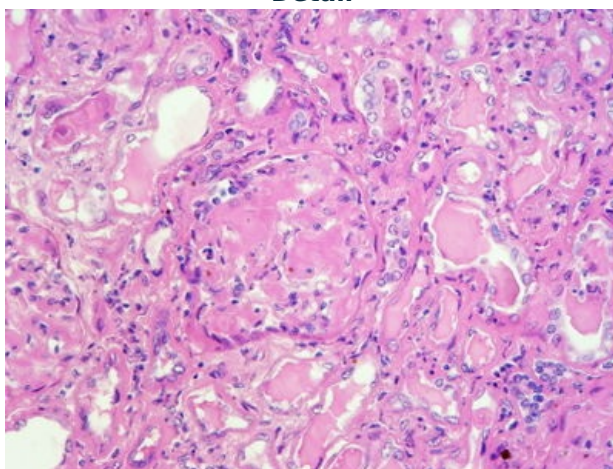
Přehledné zobrazení



Zvětšení



Detail



**Amyloidóza ledvin** je skupina onemocnění s různou etiologií, která je charakterizována extracelulárním ukládáním patologické fibrilární formy proteinu.

## Histologie

 Podrobnější informace naleznete na stránce *Ledvina (histologický preparát)*.

## Příčina

Sekundární amyloidóza vzniká jako komplikace chronických zánětů (např. revmatoidní artritida, IBD, chronický zánět kostí, bronchiektázie, syfilis, TBC) a také u některých maligních onemocnění (např. Hodgkinův lymfom). <sup>[1]</sup>

## Makroskopie

Můžeme rozlišit 3 stádia:

- 1. stadium – bez makroskopických změn;
- 2. stadium – tzv. vosková ledvina (zvětšená, tužší, voskovité konzistence, na řezu matně lesklá);
- 3. stadium – svrašťování ledvin (renální insuficience).

## Mikroskopie

Amyloid se ukládá v mezangiu glomerulů, kde tvoří amorfni, **eosinofilní depozita**. Dále se ukládá do **stěn arteriol**, do bazálních membrán tubulů i do **intersticia**. V důsledku proteinurie nacházíme v lumenech tubulů **hyalinní válce**. Amyloid se barví kongo červení růžovo nebo oranžovo červeně.

## Diferenciální diagnostika

Možnost záměny s následujícími jednotkami:

- **diabetická glomeruloskleróza Kimmelstiel-Wilsonova** (zmnožení mezangiální matrix kapilárních trsů glomerulů v podobě homogenních eosinofilních uzlů);

- **arterioskleróza** (hyalinizace aferentní i eferentní arterioly).

## Prognóza a komplikace

Proteinurie, nefrotický syndrom, renální selhání a urémie.

## Odkazy

### Související články

- Amyloidóza ledvin

### Externí odkazy

- Amyloidóza ledvin (virtuální preparát) (<http://www.patologie.info/vip/preparat.php?detail=380>)

### Reference

1. POVÝŠIL, Ctibor, Ivo ŠTEINER a Jan BARTONÍČEK, et al. *Speciální patologie*. 2. vydání. Praha : Galén, 2007. 430 s. 209-210; s. 209-210. ISBN 978-807262-494-2.

### Použitá literatura

- POVÝŠIL, Ctibor, Ivo ŠTEINER a Jan BARTONÍČEK, et al. *Speciální patologie*. 2. vydání. Praha : Galén, 2007. 430 s. ISBN 978-807262-494-2.
- BRYCHTOVÁ, Svetlana a Alice HLOBILKOVÁ. *Histopatologický atlas*. 1. vydání. Praha : Grada, 2008. 112 s. ISBN 978-80-247-1650-3.