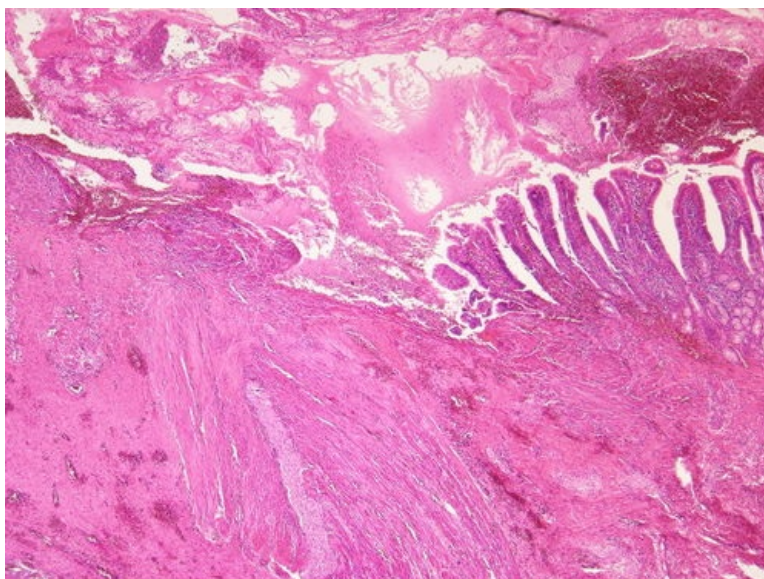
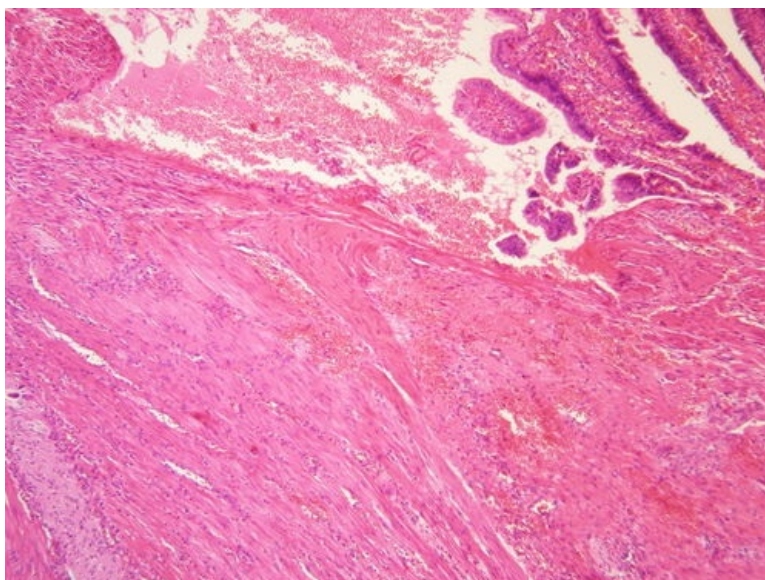


# Ulcus pepticum chronicum (preparát)

Přehledné zobrazení



Zvětšení



**Chronický peptický vřed** je většinou solitární defekt stěny žaludku nebo duodena. Na rozdíl od eroze, která je omezena pouze na sliznici, vřed proniká přes lamina propria mucosae hlouběji do stěny žaludku.

## Histologie

 Podrobnější informace naleznete na stránce [Žaludek#Stavba stěny žaludku](#).

## Příčina

Na vzniku se podílí řada faktorů, které se často kombinují. Roli hrají věk, pohlaví, genetické predispozice, kouření a emoční stres. Dále existují místní škodlivé faktory, jako je bakterie *Helicobacter pylori*, hypersekrece kyseliny chlorovodíkové (např. u Zollinger-Ellisonova syndromu) a nesteroidní antiflogistika. Tyto škodlivé faktory působí narušení ochranné bariéry žaludeční sliznice s následným rozpadem tkáně.

## Patogeneze

Peptické vředy duodena jsou nejčastěji spojeny s helicobacterovou gastritidou.

## Makroskopie

Okrouhlý, ostře ohraničený defekt sliznice (průměrně 2 cm<sup>[1]</sup>), s navolitými okraji, pronikající do submukózy nebo i hlouběji. Jsou patrné slizniční řasy, které se sbíhají směrem k centru vředu. V žaludku se nejčastěji vyskytuje v antru na **malé křivatuře**, v duodenu pak v jeho počátečním úseku (*bulbus*).

## Mikroskopie

Na spodině defektu je možno rozlišit několik zón: na povrchu je **exsudát** složený z fibrinu a leukocytů, pod ním je vrstva buněčného detritu a fibrinoidní nekrózy (způsobená působením žaludeční šťávy), následuje vrstva **nespecifické granulační tkáně**, přecházející v **jizevnaté vazivo**. Cévy na spodině mají fibrózně ztlustělou intimu (reakce na dráždění) a jejich lumen je zúžené nebo uzavřené trombem. Nervové pleteně jsou zbytnělé. Seróza je vazivově ztlustělá, protože zánětlivé změny mohou zasahovat až na serózu.

## Prognóza a komplikace

Mezi komplikace patří krvácení, penetrace (průnik do sousedních orgánů – nejčastěji pankreatu a jater), perforace (následovaná peritonitidou), jizvení (pylorostenóza) a vzácně maligní zvrát (*ulcus carcinom*). Komplikace peptického vředu mohou být život ohrožující.

## Výskyt

Nejčastější je u lidí ve středním věku a u starších osob, častěji se vyskytuje u mužů.

## Odkazy

### Související články

- Vředová choroba gastroduodena

### Externí odkazy

- Ulcus pepticum chronicum (virtuální preparát) (<http://www.patologie.info/vip/preparat.php?detail=28>)

### Reference

- POVÝŠIL, Ctibor, Ivo ŠTEINER a Jan BARTONÍČEK, et al. *Speciální patologie*. 2. vydání. Praha : Galén, 2007. 430 s. ISBN 978-807262-494-2.

### Použitá literatura

- POVÝŠIL, Ctibor, Ivo ŠTEINER a Jan BARTONÍČEK, et al. *Speciální patologie*. 2. vydání. Praha : Galén, 2007. 430 s. ISBN 978-807262-494-2.
- BRYCHTOVÁ, Svetlana a Alice HLOBILKOVÁ. *Histopatologický atlas*. 1. vydání. Praha : Grada, 2008. 112 s. ISBN 978-80-247-1650-3.