

# Dentes molares

## První horní stolička

Největší ze všech tří molárů (šířka korunky 10,5 mm, délka kořene 12,5 mm, délka zubu 20,5 mm). Patří mezi pilíř I. třídy podle Voldřicha.

**Bukální ploška** zubní korunky je ve tvaru lichoběžníku, v oblasti krčku zubu užší. Je mírně klenutá, rozdělena fisurou, která dělí celou plošku na dvě stejně velké části – meziální a distální.

**Palatinální ploška** je mírně klenutá, má také tvar lichoběžníku. Fisura, která rozděluje oba palatinální hrboly žvýkácí plochy, přechází na palatinální plošku, kterou dělí na menší distální a větší meziální.

**Aproximální plošky** mají čtvercový tvar. Končí ve sklovinném valu okluzní plošky. Ploška meziální je vyšší, plochá, u krčku zubu mírně konkávní. Ploška aproximální distální je nižší a kratší.

**Okluzní ploška** má tvar kosočtverce se čtyřmi hrbolky, které jsou od sebe odděleny třemi fisurami. Hrbolek mezibukální je spolu s meziopalatinálním největší, dále následuje distobukální a nejmenší distopalatinální. Zhruba v 17 % případů se může vytvořit meziopalatinálně hrbolek pátý tzv. tuberculum anomale Carabelli.

**Kořeny** První horní stolička má tři kořeny, dva jsou uloženy bukálně, jeden palatinálně. Palatinální kořen je největší, rovný, kuželovitého tvaru. Na transverzálním průřezu má tvar kruhu. Bukální kořeny jsou na průřezu oválné. Kořeny horní stoličky často zasahují až do spodiny čelistní dutiny.

**Dřeňová dutina** je prostorná, zužující se v krajině krčku a pokračuje do kořenů jako kořenové kanálky. Kanálek palatinální je rovný a nejširší. Bukální jsou užší. U meziobukálního kanálku může nastat rozdvojení.

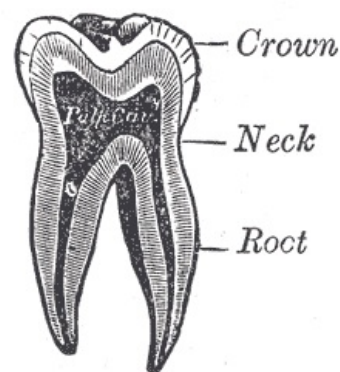
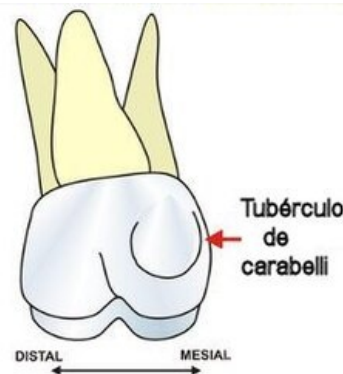


Schéma stoličky



Tuberculum anomale Carabelli

## Druhá horní stolička

Tvarem se podobá první horní stoličce, je však menší (šířka korunky 9,5 mm, délka kořene 11,5 mm, délka zubu 18,5 mm). Patří mezi pilíř I. třídy podle Voldřicha.

**Okluzní ploška** má obvykle tvar čtyřhrbolkový, od první horní stoličky se liší pouze velikostí. Často se však vyskytuje i forma tříhrbolková. Hrbolek palatinální se na okluzní plošce vytvoří jenom jeden a je ze všech hrbolků největší. Palatinální plošku má velmi zúženou a konvexní. Hrbolek distopalatinální vymizí.

**Kořeny** jsou většinou tři, uloženy stejně jako u první horní stoličky (dva bukálně, jeden palatinálně). Bývají však blíže u sebe. Někdy se mohou spojit v kořen jeden. Jsou kratší a méně zahnuté.

**Dřeňová dutina** má válcovitý tvar, meziodistálně oploštělý.

**Kořenové kanálky** bývají tři úzké. Mezibukální kanálek je špatně přístupný.

## Třetí horní stolička

Jiným názvem zub moudrosti (*dens sapientiae*), šířka korunky 8,5 mm, délka kořene 11 mm, délka zubu 17,5 mm. Od ostatních stoliček se odlišuje velikostí. Tvar má individuálně variabilní. Často není založena vůbec. Zařazení do tříd pilířových zubů dle Voldřicha je individuální a záleží na morfologii konkrétního zubu daného jedince.

**Korunka** může mít tvar čtyřhrbolkového i tříhrbolkového zubu, vyskytuje se i vícehrbolkový typ.

**Kořeny** jsou také velmi variabilní, počtem, tvarem i uspořádáním.

## První dolní stolička

Na dolní čelisti je největším zubem (šířka korunky 11 mm, délka kořenů 14 mm, délka zubu 21,5 mm). Je to pilířový zub I. třídy podle Voldřicha. První dolní stolička je meziodistálně protáhlá, tvar jí dávají hrbolky žvýkácí plošky.

### Bukální ploška zubní korunky

má tvar meziodistálně protáhlého lichoběžníku. Je velmi konvexní, střední hrbolek značně bukálně vystupuje. Fisura mezi meziobukálním a středním hrbolkem je hluboká až na bukální plošku, kde je často zakončena slepým otvorem (*foramen caecum*). Odděluje meziální a distální část bukální plošky. Ta je větší a vyšší než ploška linguální a je směrem ke krčku zubu zúžená.

### **Lingvální ploška**

je vypouklá a kratší než bukální ploška.

### **Meziální aproximální**

ploška je rovná. Bývá vyšší než ploška distální.

### **Distální aproximální ploška**

je vypouklá.

### **Okluzní ploška**

má pětihrbolkové uspořádání. Meziodistálně probíhající fisura rozděluje žvýkací plošku na dvě nestejně části – lingvální má dva hrbolky, bukální část tři. Lingvální hrbolky jsou stejně velké, na rozdíl od hrbolků bukálních, kde je největší hrbolek meziobukální.

### **Kořeny**

jsou dva a jsou v zubním oblouku uloženy jeden meziálně a druhý distálně. Bývají mohutné, meziální je širší, meziodistálně oploštělý. Mají sklon distálním směrem.

### **Dřeňová dutina**

mívá válcovitý tvar. Je rozsáhlá. Vybíhá do tří kořenových kanálků.

## **Druhá dolní stolička**

Tvarem se podobá první dolní stoličce, je však menší (šířka zubu 10,5 mm, délka kořene 12 mm, délka zubu 19 mm). Jedná se o pilíř I. třídy dle Voldřicha.

**Bukální ploška** bývá velmi klenutá. Fisura přecházející z okluzní plošky rozděluje bukální plošku na dvě přibližně stejné části.

**Lingvální ploška** je mírně konvexní. Má výrazný lingvální sklon.

**Meziální aproximální ploška** je plochá.

**Distální aproximální ploška** je konvexní.

**Žvýkací ploška** má čtyřhrbolkový tvar. Je dělena podélnou rýhou, s navazující příčnou fisurkou ve tvaru kříže. Ze vzniklých čtyř hrbolků jsou dva uloženy bukálně a dva lingválně.

**Kořeny** jsou dva, meziální a distální. V apikální třetině jsou zahnuty distálně. Kořeny někdy mohou splynout v jeden kuželovitý, který má jeden nebo dva kanálky.

**Dřeňová dutina** má jako první dolní stolička válcovitý tvar. Vybíhá okluzně ve čtyři rohy pulpy.

**Kořenové kanálky** jsou jeden až dva v meziálním kořenu a jeden široký v kořenu distálním.

## **Třetí dolní stolička**

Dolní zub moudrosti, šířka zubu 10 mm, délka kořene 11 mm, délka zubu 18 mm

Je velmi individuální tvarem zubní korunky, i počtem, tvarem a uspořádáním kořenů. Nejčastěji se vyskytuje čtyř až pětihrbolková varianta. Variabilita je i zařazování mezi pilířové zuby podle Voldřicha.

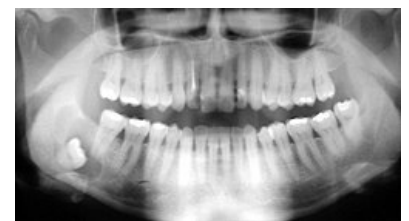
**Korunka** se tvarem může srovnávat s korunkou druhé dolní stoličky.

**Kořeny** jsou uloženy buď samostatně, nebo mohou být i srostlé. Bývá jich různý počet.

Vzhledem k nedostatku místa v dolní čelisti, nebo také sklonu zubního zárodku, způsobuje prořezávání dolního zubu moudrosti velmi často potíže označované jako *dentitio difficilis*.



První dolní levý molár (uprostřed)



Neprořezaný třetí dolní pravý molár (snímek OPG)

## **Odkazy**

### **Použitá literatura**

- JANSOVÁ, K a M EBER. *Preklinická stomatologie : I. část - morfologická*. 2., dopl vydání. Olomouc : Univerzita Palackého, 1996. 72 s. ISBN 80-7067-596-9.
- ČIHÁK, Radomír a Miloš GRIM. *Anatomie*. 2. upr. a dopl vydání. Praha : Grada Publishing, 2002. 470 s. sv. 2. ISBN 80-247-0143-X.