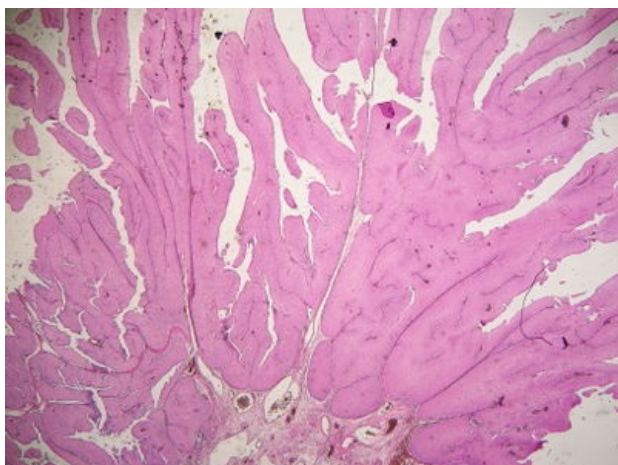
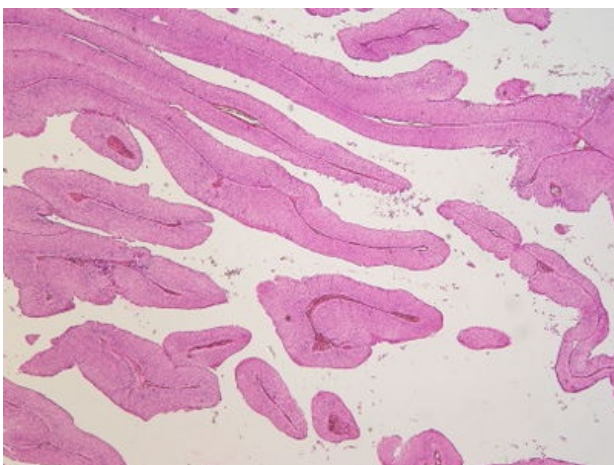


# Dobře diferencovaný uroteliální papilokarcinom (preparát)

Přehledné zobrazení



Zvětšení



Detail



**Neinvazivní papilární uroteliální karcinom** je exofyticky rostoucí epitelový nádor nacházející se ve vývodných cestách močových (ledvinná pánvička, ureter, močový měchýř a vzácně uretra). Často recidivuje a high grade léze může přecházet do invazivního nádoru.

## Histologie

 Podrobnější informace naleznete na stránce [Močový měchýř \(preparát\)](#).

## Příčina

Etiologicky významný vliv má především kouření, expozice anilínovým barvivům, určitá léčiva (např. cyklofosamid) a schistosomiáza.

## Makroskopie

**Papilárně** uspořádaný, **exofyticky** rostoucí nádor nejčastěji lokalizovaný v močovém měchýři. Papily jsou tenké a "plavou" ve vodním proudu.

## Mikroskopie

Neinvazivní uroteliální karcinom low grade je tvořený papilami vystlanými urotelem s mírnými cytologickými a architektonickými atypii, s mírně nepravidelnými a pleomorfními jádry, se ztrátou polarity buněk. V centrech papil je fibrovaskulární stroma.

V high grade lézích může docházet k fúzi papil, jsou zde nápadnější cytologické atypie, variabilita velikosti jader, která jsou nepravidelná a pleomorfní. V high grade lezích jsou četné mitózy včetně povrchových partií urotelu.

## Prognóza a komplikace

Jemné papily se mohou na konci "odlamovat" a z otevřených kapilár dochází k mikroskopickému **krvácení** - hematurie (důležité v diagnostice). Zároveň lze využít i cytologii moči. Lokalizace nádoru rozhoduje o symptomech - v ureteru může i malý tumor způsobit **obstrukci** lumen a následnou hydronefrózu, naopak větší tumor v močovém měchýři může být velmi dlouho asymptomatický. Časté jsou recidivy (i opakované), u low grade lézí může dojít k progresi do vyššího grade - high grade.

## Výskyt

**Muži** jsou postiženi až 3x častěji. Medián výskytu je 70 let.

## Odkazy

### Související články

- Močový měchýř
- Karcinom močového měchýře

### Reference

### Použitá literatura

- POVÝŠIL, Ctibor, Ivo ŠTEINER a Jan BARTONÍČEK, et al. *Speciální patologie*. 2. vydání. Praha : Galén, 2007. 430 s. ISBN 978-807262-494-2.
- BRYCHTOVÁ, Svetlana a Alice HLOBILKOVÁ. *Histopatologický atlas*. 1. vydání. Praha : Grada, 2008. 112 s. ISBN 978-80-247-1650-3.