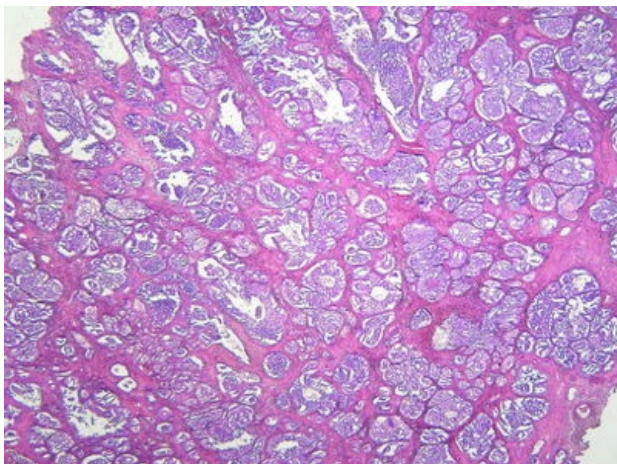
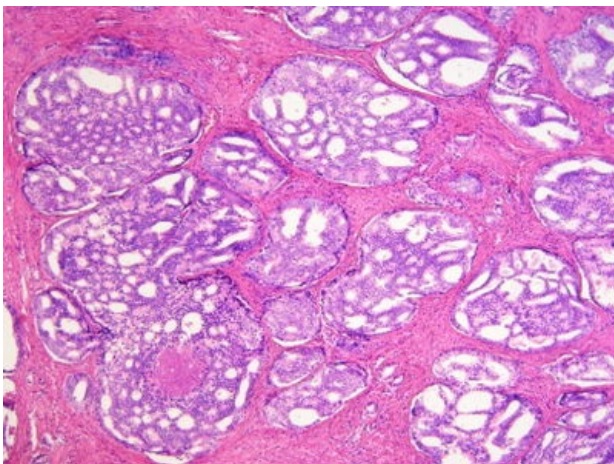


# Karcinom prostaty (preparát)

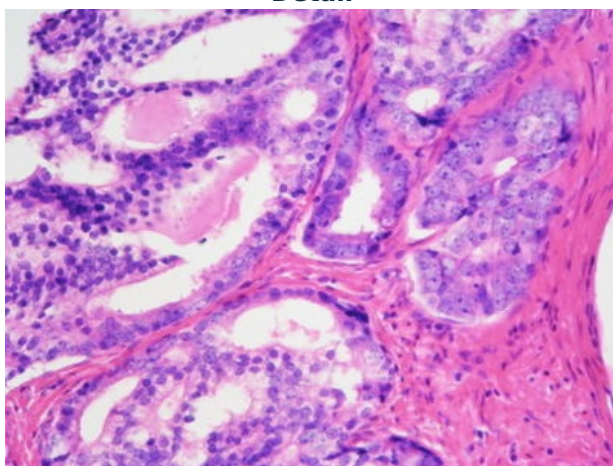
Přehledné zobrazení



Zvětšení



Detail



**Karcinom prostaty** maligní epitelový nádor z prostatických žlázek, lokalizovaný nejčastěji v **zadní/periferní zóně** předstojné žlázy. Poměrně častý výskyt, obvykle ve vyšším věku (nad 60 let).

## Histologie

[!\[\]\(faf942dc3e59ce8eb64b4ac481eca7e0\_img.jpg\) Podrobnější informace naleznete na stránce Prostata \(SFLT\).](#)

## Příčina

[!\[\]\(d3102649f02e825ddb76dc3de0190154\_img.jpg\) Podrobnější informace naleznete na stránce Karcinom prostaty.](#)

## Patogeneze

## Makroskopie

Nádor je často multifokální, **tuhý**, nažloutlé až šedobílé barvy, tvořící **neostře ohraničenou** nádorovou masu.

## Mikroskopie

Většinou jde o acinární adenokarcinom tvořený nádorovými prostatickými epitelovými buňkami se sekreční diferenciací, které jsou uspořádané ve žlázky, nepravidelné skupiny, jednotlivé buňky či plachtovité formace a které postrádají bazální vrstvu. Dobře diferencované nádory jsou obtížně rozpoznatelné od nenádorové prostatické tkáně. Z prognostického hlediska je důležité Gleason skóre (součet 2 nejčastějších grade). Časté je **perineurální** a **intraneurální** šíření.

## Diagnostika

[!\[\]\(1f56542a42e2413e44a2b2023033aa2e\_img.jpg\) Podrobnější informace naleznete na stránce Karcinom prostaty.](#)

## Prognóza a komplikace

Prognostický význam v klinické praxi mají:

- předoperační stanovení hladin PSA
- stanovení skóre dle Gleasona
- určení stadia onemocnění podle systému TNM

## Výskyt

U nás je karcinom prostaty **třetí nejčastější** formou karcinomu u mužů. Etiopatogeneze není známa, roli hraje životní styl pacienta, zvyky a dietní režim (konzumace živočišných tuků a červeného masa). Incidence s věkem stoupá), rasové faktory a endokrinní vlivy.

Zakládá osteoplastické metastázy.

## Odkazy

### Související články

- Hyperplazie prostaty
- Prostata
- Vývodné cesty pohlavní u muže
- Karcinom prostaty

### Externí odkazy

- Karcinom prostaty - (virtuální preparát) (<http://www.patologie.info/vip/preparat.php?detail=402>)

## Reference

### Použitá literatura

- POVÝŠIL, Ctibor, Ivo ŠTEINER a Jan BARTONÍČEK, et al. *Speciální patologie*. 2. vydání. Praha : Galén, 2007. 430 s. ISBN 978-807262-494-2.
- BRYCHTOVÁ, Svetlana a Alice HLOBILKOVÁ. *Histopatologický atlas*. 1. vydání. Praha : Grada, 2008. 112 s. ISBN 978-80-247-1650-3.