

Paramyxovirus

Paramyxovirus je rod patřící do čeledi paramyxoviridae a kmenu ss RNA obalených virů. K tomuto rodu náleží 2 druhy virů napadající člověka a jeden druh viru přenosný pouze na zvířata. Mezi lidské viry patří *viry parainfluenzy*, které jsou přenosné i na zvířata, a *virus příušnic* čili virus epidemické parotitidy. K čistě zvířecím virům se řadí *virus Newcastleské choroby*.

Viry přenosné na člověka

Parainfluenza viry

Infekce **viry parainfluenzy** může vyvolat jak lehká respirační onemocnění, tak i potenciálně **život ohrožující stavy**. Tyto viry tvoří až 40 % respiračních onemocnění dětí předškolního věku. Nejzávažnější je toto onemocnění pro děti do 2 let. Nemoc se šíří kapénkovým přenosem a primárně se množí v nosní sliznici a v nosohltanu, kde se replikuje a následně vede k destrukci i zánětlivé infiltraci nosohltanu. Inkubační doba je zhruba 2–3 dny. Infekce se projevuje nejprve horečkami doprovázenými rýmou a faryngitidou nebo jako laryngotracheitida, bronchitida, bronchopneumonie. Dočasnou ochranu proti virům parainfluenzy tvoří protilátky IgA, takzvané slizniční protilátky. Jiná léčba ve formě chemoterapeutika či vakcíny zatím neexistuje.

Virus příušnic

Virus příušnic napadá pouze člověka. Šíří se kapénkovým přenosem a primárním centrem množení viru je sliznice nosohltanu. Virus se dále šíří do krčních uzlin a odtud do dalších tkání. Nakonec virus napadá slinné žlázy, žlázy s vnitřní sekrecí a meningesy. Inkubační doba trvá přibližně 2–3 týdny. Poté dochází ke zduření příušních žláz (jednostrannému i oboustrannému) doprovázenému teplotami. Mezi časté **komplikace** patří orchitida, pankreatitida nebo aseptická meningitida. Může docházet i k postižení několika dalších orgánů (ovaria, mléčné žlázy, štítná žláza ...). Ke zduření žláz nemusí dojít vždy, někdy se projevují pouze ostatní symptomy. Virus je možné identifikovat jednak laboratorními testy moči a slin (v moči se virus nevyskytuje dříve než 10 dní po nástupu nemoci), jednak z krevního séra při průkazu protilátek IgM. V ČR jsou děti proti příušnicím očkovány, obvykle v kombinaci s vakcínou proti spalničkám a zarděnkám.

 [Podrobnější informace naleznete na stránce Příušnice.](#)

Viry přenosné na zvířata

Virus Newcastleské choroby napadá nejčastěji drůbež, holuby, papoušky a další ptactvo. Možný je ale i přenos na člověka. Lidé nakažení tímto virem mají příznaky chřipky. Inkubační doba obvykle trvá asi 14 dnů. Tento virus vyvolává tvorbu humorálních protilátek, které je možné prokázat z krevního séra.

Odkazy

Související články

- Viry
- Příušnice
- RNA viry
- Virová meningitida

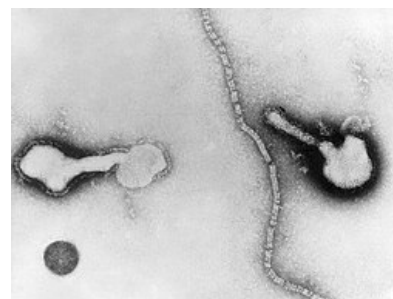
Externí odkazy

- Newcastelská nemoc (česká wikipedia) (https://cs.wikipedia.org/wiki/Newcastlesk%C3%A1_nemoc%7C)
- Příušnice (česká wikipedia) (https://cs.wikipedia.org/wiki/P%C5%99%C3%ADu%C5%A1nice%7C)

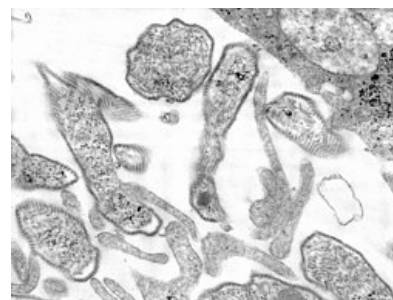
Použitá literatura

- Marek Bednář, Věra Fraňková, Jiří Schindler, Andrej Souček, Jiří Vávra. . *Lékařská mikrobiologie : Bakteriologie, virologie, parazitologie*. - vydání. 1996. 558 s. ISBN 9788023802979.

Paramyxovirus	
	
Typ NK	ssRNA
Zdroj	člověk
Přenos	kapénky nebo blízký osobní kontakt
Výskyt	kosmopolitní
Inkubační doba	variabilní
Onemocnění	respirační systém
Diagnostika	sérové protilátky IgG, IgM, laboratorní testy moči a slin
Očkování	pouze u příušnic (například vakcína priorix)



Virus parainfluenzy



Virus příušnic

