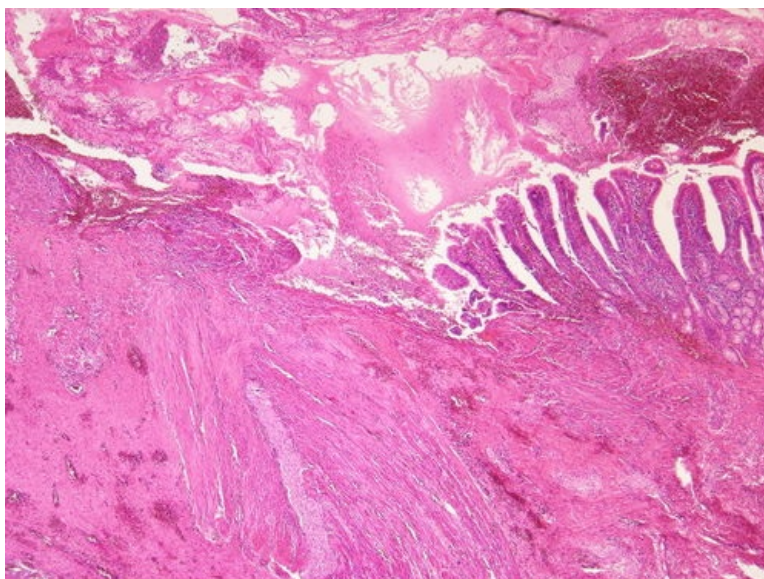
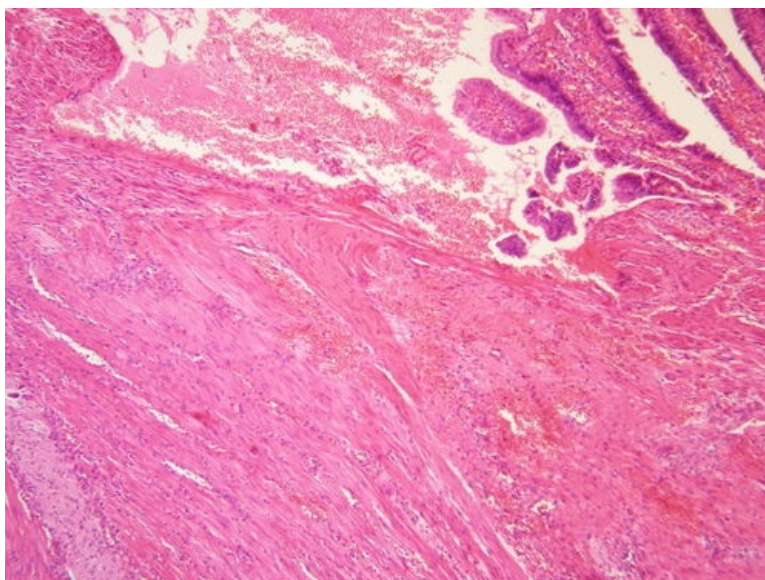


Ulcus pepticum chronicum (preparát)

Přehledné zobrazení



Zvětšení



Chronický peptický vřed je většinou solitární defekt stěny žaludku nebo duodena. Na rozdíl od eroze, která je omezena pouze na sliznici, vřed proniká přes lamina propria mucosae hlouběji do stěny žaludku.

Histologie

 Podrobnější informace naleznete na stránce [Žaludek#Stavba stěny žaludku](#).

Příčina

Na vzniku se podílí řada faktorů, které se často kombinují. Roli hrají věk, pohlaví, genetické predispozice, kouření a emoční stres. Dále existují místní škodlivé faktory, jako je bakterie *Helicobacter pylori*, hypersekrece kyseliny chlorovodíkové (např. u Zollinger-Ellisonova syndromu) a nesteroidní antiflogistika. Tyto škodlivé faktory působí narušení ochranné bariéry žaludeční sliznice s následným rozpadem tkáně.

Patogeneze

Peptické vředy duodena jsou nejčastěji spojeny s helicobacterovou gastritidou.

Makroskopie

Okrouhlý, ostře ohraničený defekt sliznice (průměrně 2 cm^[1]), s navality okraji, pronikající do submukózy nebo i hlouběji. Jsou patrné slizniční řasy, které se sbíhají směrem k centru vředu. V žaludku se nejčastěji vyskytuje v antru na **malé křivatuře**, v duodenu pak v jeho počátečním úseku (*bulbus*).

Mikroskopie

Na spodině defektu je možno rozlišit několik zón: na povrchu je **exsudát** složený z fibrinu a leukocytů, pod ním je vrstva buněčného detritu a fibrinoidní nekrózy (způsobená působením žaludeční šťávy), následuje vrstva **nespecifické granulační tkáně**, přecházející v **jizevnaté vazivo**. Cévy na spodině mají fibrózně ztlustělou intimu (reakce na dráždění) a jejich lumen je zúžené nebo uzavřené trombem. Nervové pleteně jsou zbytnělé. Seróza je vazivově ztlustělá, protože zánětlivé změny mohou zasahovat až na serózu.

Prognóza a komplikace

Mezi komplikace patří krvácení, penetrace (průnik do sousedních orgánů – nejčastěji pankreatu a jater), perforace (následovaná peritonitidou), jizvení (pylorostenóza) a vzácně maligní zvrát (*ulcus carcinom*). Komplikace peptického vředu mohou být život ohrožující.

Výskyt

Nejčastější je u lidí ve středním věku a u starších osob, častěji se vyskytuje u mužů.

Odkazy

Související články

- Vředová choroba gastroduodena

Externí odkazy

- Ulcus pepticum chronicum (virtuální preparát) (<http://www.patologie.info/vip/preparat.php?detail=28>)

Reference

- POVÝŠIL, Ctibor, Ivo ŠTEINER a Jan BARTONÍČEK, et al. *Speciální patologie*. 2. vydání. Praha : Galén, 2007. 430 s. ISBN 978-807262-494-2.

Použitá literatura

- POVÝŠIL, Ctibor, Ivo ŠTEINER a Jan BARTONÍČEK, et al. *Speciální patologie*. 2. vydání. Praha : Galén, 2007. 430 s. ISBN 978-807262-494-2.
- BRYCHTOVÁ, Svetlana a Alice HLOBILKOVÁ. *Histopatologický atlas*. 1. vydání. Praha : Grada, 2008. 112 s. ISBN 978-80-247-1650-3.